



COMUNICATO N. 97/L – 8 SETTEMBRE 2021

97/207

Comunicazioni della F.I.G.C.

Si riporta il testo del Com. Uff. n. 69/A della F.I.G.C., pubblicato in data 1° settembre 2021:

Comunicato Ufficiale n. 69/A

Si pubblica in allegato la versione in italiano, realizzata dall'A.I.A., delle modifiche alle Regole del Giuoco del Calcio a Cinque approvate dal Consiglio FIFA il 9 agosto 2021.

Nel testo, oltre alle modifiche apportate, sono evidenziate le relative motivazioni.

Publicato in Firenze l' 8 settembre 2021

IL PRESIDENTE
Francesco Ghirelli

MODIFICHE ALLE REGOLE DEL GIOCO DEL CALCIO A CINQUE

Di seguito vengono riportate le modifiche alle Regole del Gioco del Calcio a Cinque per l'edizione 2021/22, approvate dal Consiglio FIFA il 9 agosto 2021.

Per ciascuna modifica, viene riportato il testo nuovo/modificato/integrato, insieme con il testo vecchio, se del caso, seguito da una spiegazione della modifica.

Regola 1 – Il rettangolo di gioco

9. Le Porte (pag. 10)

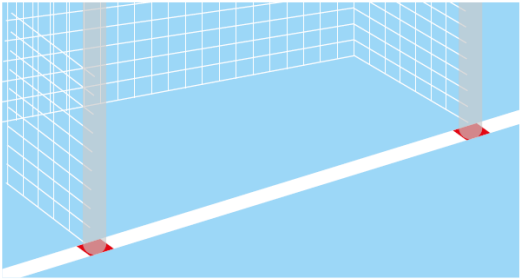
Vecchio testo	Nuovo testo
<p>Le porte consistono di due pali verticali, equidistanti da ciascun angolo del rettangolo di gioco e congiunti alla sommità, da una sbarra orizzontale (traversa). I pali delle porte e le traverse devono essere di materiale adeguato. Devono essere di forma quadrata (con bordi arrotondati per garantire la sicurezza dei calciatori) o di forma rotonda e non devono costituire pericolo per i calciatori.</p>	<p>Le porte consistono di due pali verticali, equidistanti da ciascun angolo del rettangolo di gioco e congiunti alla sommità, da una sbarra orizzontale (traversa). I pali e la traversa di entrambe le porte devono avere la stessa forma, la quale deve essere quadrata, rettangolare, rotonda o una combinazione di queste opzioni.</p>

Spiegazione:

I pali e la traversa devono avere la stessa forma; entrambe le porte devono essere uguali e non costituire pericolo.

10. Spostamento della porta (pag. 12)

Vecchio testo	Nuovo testo
<p>Nel caso in cui una porta venga spostata o ribaltata, volontariamente o accidentalmente da un calciatore difendente (compreso il portiere), prima che il pallone oltrepassi la linea di porta, gli arbitri dovranno convalidare la rete se il pallone sarebbe entrato in porta tra la normale posizione dei pali.</p> <p>Se un attaccante sposta o ribalta la porta accidentalmente o volontariamente, la rete non dovrà essere convalidata e:</p> <ul style="list-style-type: none">• se ciò avviene accidentalmente, il gioco sarà ripreso con una rimessa da parte degli arbitri;	<p>Nel caso in cui una porta venga spostata o ribaltata, volontariamente o accidentalmente da un calciatore difendente (compreso il portiere), prima che il pallone oltrepassi la linea di porta, gli arbitri dovranno convalidare la rete se il pallone sarebbe entrato in porta tra la normale posizione dei pali.</p> <p>Se un calciatore della squadra difendente sposta o ribalta volontariamente la propria porta e questa entra in contatto con il pallone, viene assegnato un calcio di rigore alla squadra avversaria e il calciatore che ha commesso l'infrazione deve essere ammonito, se invece nega alla squadra avversaria una rete o una</p>

<p>• se ciò avviene volontariamente, il gioco sarà ripreso con un calcio di punizione indiretto ed il calciatore colpevole dovrà essere ammonito.</p> <p>...</p>	<p>evidente opportunità di segnare una rete deve essere espulso.</p> <p>Se un calciatore della squadra attaccante sposta o ribalta la porta avversaria involontariamente o volontariamente la rete non deve essere assegnata e:</p> <ul style="list-style-type: none"> • se ciò avviene accidentalmente il gioco sarà ripreso con una rimessa dell'arbitro • se ciò avviene volontariamente e la porta è entrata in contatto con il pallone, viene assegnato un calcio di punizione diretto alla squadra avversaria ed il calciatore deve essere ammonito • se ciò avviene volontariamente e la porta non è entrata in contatto con il pallone, viene assegnato un calcio di punizione indiretto alla squadra avversaria e il calciatore deve essere ammonito  <p>Potranno essere fatti ulteriori segni sotto i pali, per aiutare gli arbitri a garantire che l'eventuale porta spostata venga riportata nella posizione corretta.</p>
---	--

Spiegazione:

Sono state modificate e dettagliate maggiormente le varie casistiche con le dovute sanzioni tecniche e/o disciplinari.

Regola 4 – L'equipaggiamento dei calciatori

4. Altro Equipaggiamento (pag. 43 e 44)

Vecchio testo	Nuovo testo
<p>Ginocchiere e protezioni per le braccia Laddove vengano indossate protezioni per ginocchia e braccia, le stesse devono essere del medesimo colore della maglia (protezioni del braccio) oppure dei calzoncini/pantaloni</p>	<p>Ginocchiere e protezioni per le braccia Laddove vengano indossate protezioni per ginocchia e braccia, le stesse devono essere del medesimo colore della maglia (protezioni del braccio) oppure dei</p>

(ginocchiere), e non possono sporgere in maniera eccessiva.	calzoncini (ginocchiere), e non possono sporgere in maniera eccessiva. Quando non è possibile abbinare questi colori bisogna utilizzare protezioni nere o bianche con maniche o pantaloncini (o pantaloni quando applicabile) di qualsiasi colore. Quando le protezioni non si abbinano alle maniche o ai pantaloncini (o pantaloni), devono essere tutte dello stesso colore (nero o bianco).
---	---

Spiegazione:

Di fatto è stata codificata un'indicazione, che era stata già normata con la Circolare n°3 del 2020/2021.

Regola 5 – Gli arbitri

2. Decisioni degli arbitri (Pag. 50)

Vecchio testo	Nuovo testo
<p>Le decisioni degli arbitri su fatti relativi al gioco, incluso se una rete è stata segnata o meno ed il risultato della gara, sono inappellabili.</p> <p>Gli arbitri non possono cambiare una decisione relativa ad una ripresa di gioco se si rendono conto che è errata o su indicazione degli altri ufficiali di gara, se il gioco è stato ripreso o gli arbitri hanno segnalato la fine dei periodi di gioco (compresi i tempi supplementari) e hanno lasciato il rettangolo di gioco e hanno sospeso definitivamente la gara.</p>	<p>Le decisioni degli arbitri su fatti relativi al gioco, incluso se una rete è stata segnata o meno ed il risultato della gara, sono inappellabili.</p> <p>Gli arbitri non possono cambiare una decisione se si rendono conto che è errata, o su indicazione degli altri ufficiali di gara, se il gioco è stato ripreso o gli arbitri hanno segnalato la fine del primo o del secondo tempo (compresi i tempi supplementari) ed hanno lasciato il rettangolo di gioco dopo che il cronometrista ha azionato il segnale acustico, oppure la partita è stata sospesa definitivamente.</p>

Spiegazione:

Cambiata in parte la forma ma non la sostanza.

3. Poteri e Doveri (pag. 51)

Vecchio testo	Nuovo testo
<p>Gli arbitri devono: (...)</p> <p>interrompere il gioco se, a loro giudizio, un calciatore è gravemente infortunato ed assicurarsi che il calciatore venga trasportato fuori dal rettangolo di gioco.</p> <p>Un calciatore infortunato, incluso il portiere, non può ricevere cure sul rettangolo di gioco e può ritornarvi soltanto dopo che la gara è ripresa; egli</p>	<p>Gli arbitri devono: (...)</p> <p>interrompere il gioco se, a loro giudizio, un calciatore è gravemente infortunato ed assicurarsi che il calciatore venga trasportato fuori dal rettangolo di gioco.</p> <p>Un calciatore infortunato, incluso il portiere, non può ricevere cure sul rettangolo di gioco e può ritornarvi soltanto dopo che la gara è ripresa; egli</p>

dovrà fare rientro sul rettangolo di gioco esclusivamente dalla zona delle sostituzioni della propria squadra. Le sole eccezioni all'obbligo di uscire dal ...	dovrà fare rientro sul rettangolo di gioco esclusivamente dalla zona delle sostituzioni della propria squadra. Le sole eccezioni all'obbligo di uscire dal ... - è stato assegnato un calcio di rigore e il calciatore infortunato è il portiere. ...
---	--

Spiegazione:

E' stato inserito il caso in cui occorre attendere le cure del portiere che dovrà parare il calcio di rigore.

Regola 6 – Gli altri ufficiali di gara

2. Poteri e doveri (pag. 70)

Vecchio testo	Nuovo testo
... Il cronometrista: assicura che la durata della gara corrisponda a quanto prescritto dalla Regola 7: <ul style="list-style-type: none"> • azionando il cronometro dopo che il calcio d'inizio è stato eseguito correttamente; • arrestando il cronometro nel momento in cui il pallone non è in gioco; • azionando di nuovo il cronometro dopo che il gioco è correttamente ripreso in seguito ad una rimessa dalla linea laterale, una rimessa dal fondo, un calcio d'angolo o calcio d'inizio, un calcio di punizione, un calcio di rigore o un tiro libero o una rimessa degli arbitri; Il cronometrista: assicura che la durata della gara corrisponda a quanto prescritto dalla Regola 7: ... <ul style="list-style-type: none"> • azionando di nuovo il cronometro dopo che il gioco è stato ripreso correttamente in seguito ad una rimessa laterale, una rimessa dal fondo, un calcio d'angolo, un calcio d'inizio, un calcio di punizione, un calcio di rigore o una rimessa da parte degli arbitri; • arrestando il cronometro dopo che è stata segnata una rete, dopo che è stato assegnato un calcio di rigore o di punizione o dopo che un calciatore si è infortunato; • arrestando il cronometro ogni qualvolta gli arbitri segnalano di farlo.

Spiegazione:

Nessuna modifica di rilievo nella sostanza.

Regola 7 – La durata della gara

2. Termine dei periodi di gioco (pag. 74)

Vecchio testo	Nuovo testo
...	...

<p>Se un tiro libero o un calcio di rigore viene assegnato quando un periodo di gioco sta per terminare, il periodo sarà considerato terminato una volta che il tiro libero o di rigore sarà completato.</p> <p>Entrambi sono considerati completati quando, dopo che il pallone è in gioco, si verifica una delle seguenti condizioni:</p> <p>...</p>	<p>Se un tiro libero o un calcio di rigore viene assegnato quando un periodo di gioco sta per terminare, il periodo sarà considerato terminato una volta che il tiro libero o di rigore sarà completato.</p> <p>Entrambi sono considerati completati quando, dopo che il pallone è in gioco, si verifica una delle seguenti condizioni:</p> <p>...</p> <p>Se un calciatore della squadra difendente commette una infrazione prima che il tiro sia completato, gli arbitri a seconda dei casi ordineranno la ripetizione del tiro o assegneranno un ulteriore tiro libero o un calcio di rigore in linea con quanto previsto dalle regole del Gioco del Calcio a 5.</p>
--	--

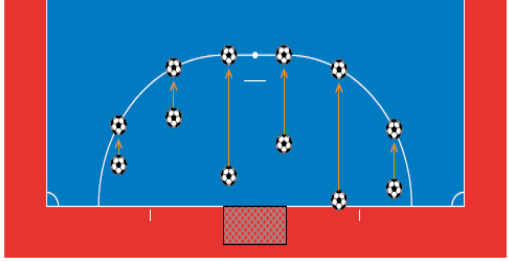
Spiegazione:

Ulteriore specifica nei casi di infrazione prima dell'effettuazione del tiro libero.

Regola 8 - L'inizio e la ripresa del gioco

2. Rimessa dell'arbitro (pag. 81)

<p>Vecchio testo</p>	
<p>Procedura:</p> <ul style="list-style-type: none"> • L'arbitro lascia cadere il pallone a terra per il portiere della squadra difendente nella propria area di rigore se, quando il gioco è stato interrotto: <ul style="list-style-type: none"> ○ il pallone era nell'area di rigore oppure ○ l'ultimo tocco del pallone è avvenuto nell'area di rigore • In tutti gli altri casi, uno degli arbitri lascia cadere il pallone a terra per un calciatore della squadra che per ultima ha toccato il pallone nel punto in cui questo è stato toccato per ultimo da un calciatore, da un "corpo estraneo" o da un ufficiale di gara. <p>...</p>	<p>Procedura:</p> <p>La rimessa dell'arbitro viene assegnata in favore di un calciatore della squadra che per ultimo ha toccato il pallone nel punto in cui si trovava il pallone quando il gioco è stato interrotto o dove il pallone è stato toccato per ultimo da un calciatore, da un "corpo esterno" o da un ufficiale di gara, a meno che il pallone non fosse all'interno dell'area di rigore della squadra difendente e l'ultima a toccare il pallone è stata la squadra attaccante. In questo caso la rimessa è in favore della squadra attaccante e l'arbitro lascia cadere il pallone sulla linea dell'area di rigore nel punto più vicino alla posizione del pallone quando il gioco è stato interrotto oppure nel punto in cui ha toccato per l'ultima volta il calciatore o un "corpo esterno" o un ufficiale di gara, seguendo la linea immaginaria parallela alla linea laterale (come di seguito illustrato).</p>

	 <ul style="list-style-type: none"> • Il pallone è in gioco quando tocca il suolo dopo di che qualsiasi calciatore (di entrambe le squadre) può giocare il pallone.
--	--

Spiegazione:

E' stata specificata la procedura della rimessa da parte degli arbitri, in merito alle interruzioni con il pallone all'interno dell'area di rigore, con le diverse fattispecie in merito all'ultimo tocco da parte dell'una o dell'altra squadra.

Regola 10 – L'esito di una gara

3. Tiri di rigore (pag. 87, 88)

Vecchio testo	Nuovo testo
<p>I tiri di rigore vengono eseguiti dopo che la gara è terminata e, salvo disposizioni contrarie, si applicano le pertinenti Regole del gioco del Calcio a Cinque.</p> <p>I tiri di rigore non fanno parte della gara.</p> <p>Durante l'esecuzione dei tiri di rigore</p> <p>...</p> <ul style="list-style-type: none"> • Tutti i calciatori aventi titolo, eccetto colui che esegue il tiro e i due portieri, devono restare all'interno del cerchio di centrocampo o sulla linea mediana o immediatamente dietro ad essa <p>...</p> <ul style="list-style-type: none"> • Il portiere che commette un'infrazione che causa la ripetizione del tiro deve essere ammonito. 	<p>I tiri di rigore vengono eseguiti dopo che la gara è terminata e, salvo disposizioni contrarie, si applicano le pertinenti Regole del gioco del Calcio a Cinque.</p> <p>I tiri di rigore non fanno parte della gara.</p> <p>Un calciatore che è stato espulso durante la gara non può prendere parte ai tiri di rigore; richiami e ammonizioni effettuate durante la gara non vengono prese in considerazioni durante i tiri di rigore</p> <p>Durante l'esecuzione dei tiri di rigore</p> <p>...</p> <ul style="list-style-type: none"> • Tutti i calciatori aventi titolo e sostituti, eccetto colui che esegue il tiro e i due portieri, devono restare all'interno del cerchio di centrocampo o sulla linea mediana o immediatamente dietro ad essa <p>...</p> <ul style="list-style-type: none"> • Se il portiere commette una infrazione, che causa la ripetizione del tiro, deve essere richiamato per la prima infrazione ed ammonito per ogni infrazione successiva; • Se chi esegue il tiro viene sanzionato per un'infrazione commessa dopo che gli arbitri

<p>...</p> <ul style="list-style-type: none"> • Se sia il portiere sia chi esegue il tiro commettono un'infrazione allo stesso tempo: – se il tiro viene sbagliato (non entra in porta) o parato, deve essere ripetuto ed entrambi i calciatori ammoniti; – se il tiro è segnato (entra in porta), la rete non viene convalidata, il tiro annotato come “non realizzato” e chi ha eseguito il tiro ammonito. <p>...</p>	<p>hanno fischiato per l'esecuzione del tiro, il tiro viene annotato come “non realizzato” ed il calciatore ammonito;</p> <ul style="list-style-type: none"> • Se sia il portiere che chi esegue il tiro commettono contemporaneamente una infrazione il tiro viene annotato come “non realizzato” ed il calciatore che ha eseguito il tiro ammonito. <p>Sostituzioni e espulsioni durante i tiri di rigore</p> <ul style="list-style-type: none"> • Un calciatore titolare o di riserva può essere ammonito o espulso; • Un portiere che è stato espulso deve essere sostituito da un calciatore titolare o di riserva; • Un calciatore titolare o di riserva diverso dal portiere, che non è in grado di continuare, non può essere sostituito; • Gli arbitri non devono terminare la gara se, una squadra si riduce con meno di tre calciatori.
---	--

Spiegazione:

E' stata codificata in maniera più dettagliata l'effetto sanzione/provvedimento disciplinare sulle scorrettezze durante i tiri di rigore e l'eventualità di espulsioni e/o sostituzioni durante la procedura.

Regola 12 – Falli e scorrettezze

1. Calcio di punizione diretto (pag. 93)

Vecchio testo	Nuovo testo
<p>Un calcio di punizione diretto è parimenti assegnato se un calciatore commette una delle seguenti infrazioni:</p> <p>...</p> <ul style="list-style-type: none"> • morde o sputa a qualcuno • lancia/calcia un oggetto contro il pallone, un avversario o un ufficiale di gara o tocca il pallone con un oggetto tenuto in mano 	<p>Un calcio di punizione diretto è parimenti assegnato se un calciatore commette una delle seguenti infrazioni:</p> <p>...</p> <ul style="list-style-type: none"> • morde o sputa a qualcuno presente nella lista delle squadre o a un ufficiale di gara • lancia/calcia un oggetto contro il pallone, un avversario o un ufficiale di gara o tocca il pallone con un oggetto tenuto in mano o sposta volontariamente la porta in modo tale che la porta entri in contatto con il pallone

Spiegazione:

Un calcio di punizione o di rigore può essere assegnato soltanto per infrazioni commesse contro qualcuno iscritto nell'elenco delle squadre (calciatori titolari, di riserva, sostituiti, espulsi e dirigenti) o un ufficiale di gara

Fallo di mano (pag. 94)

Vecchio testo	Nuovo testo

~~Eccetto per i portieri nella loro area di rigore, è un'infrazione se un calciatore:~~

- ~~• tocca intenzionalmente il pallone con la mano o il braccio, compreso se muove la mano o il braccio verso il pallone~~
- ~~• ottiene il possesso / controllo del pallone dopo che questo ha toccato le sue mani / braccia e poi:
 - ~~– segna nella porta avversaria~~
 - ~~– crea un'opportunità di segnare una rete~~~~

~~Eccetto per i portieri nella loro area di rigore, è di solito un'infrazione se un calciatore:~~

- ~~• tocca il pallone con le mani/braccia quando:
 - ~~— queste sono posizionate in modo innaturale, aumentando lo spazio occupato dal corpo~~
 - ~~— queste sono al di sopra dell'altezza delle sue spalle (a meno che il calciatore non giochi intenzionalmente con un'altra parte del corpo il pallone che poi tocca le mani/braccia)~~~~

~~Le suddette infrazioni si concretizzano anche se il pallone tocca le mani/braccia del calciatore provenendo direttamente dalla testa o dal corpo (compresi i piedi) di un altro calciatore che è vicino.~~

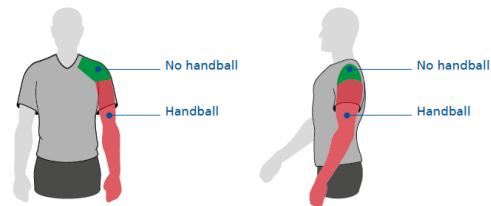
~~È una infrazione se qualsiasi calciatore, incluso il portiere, segna nella porta avversaria direttamente con le mani o con le braccia, anche se accidentalmente.~~

~~Ad eccezione delle suddette infrazioni, di solito non è un'infrazione se il pallone tocca le mani/braccia del calciatore:~~

- ~~• se proviene direttamente dalla testa o dal corpo (compresi i piedi) del calciatore stesso~~
 - ~~• se proviene direttamente dalla testa o dal corpo (compresi i piedi) di un altro calciatore che è vicino~~
 - ~~• se mani/braccia sono vicine al corpo e non si trovano in posizione innaturale tale da aumentare lo spazio occupato dal corpo~~
- ~~quando un calciatore cade a terra e mani/braccia sono tra corpo e rettangolo di gioco per sostenere il corpo, ma non estese lateralmente o verticalmente lontane dal corpo.~~

Ai fini della determinazione del fallo di mano, il limite superiore del braccio è in linea con la parte inferiore dell'ascella.

Non ogni contatto del pallone con una mano o un braccio di un calciatore costituisce un'infrazione.



È un'infrazione se un calciatore:

- tocca intenzionalmente il pallone con la mano o il braccio, per esempio muovendo la mano o il braccio verso il pallone
- tocca il pallone con le proprie mani/braccia quando queste sono posizionate in modo innaturale aumentando lo spazio occupato dal corpo. Si considera che un calciatore stia aumentando lo spazio occupato dal proprio corpo in modo innaturale quando la posizione delle sue mani/braccia non è conseguenza del movimento del corpo per quella specifica situazione o non è giustificabile da tale movimento. Avendo le mani/braccia in una tale posizione, il calciatore si assume il rischio che vengano colpite dal pallone e di essere quindi sanzionato
- realizza una rete nella porta avversaria:
 - direttamente con le proprie mani/braccia, anche se in modo accidentale, compreso il portiere;
 - immediatamente dopo che il pallone ha toccato le sue mani/braccia anche se in modo accidentale

Se una rete non viene realizzata immediatamente dopo il tocco accidentale del pallone con la mano o il braccio, il gioco non deve essere interrotto, a condizione che la mano o il braccio non abbiano reso il corpo innaturalmente più grande.

Spiegazione:

- non ogni contatto tra mano/braccio e pallone costituisce un'infrazione

- gli arbitri devono giudicare la “legittimità” della posizione della mano o del braccio in relazione al movimento che il calciatore sta facendo in quella specifica situazione
- un contatto accidentale “mano/pallone” da parte di un compagno prima della segnatura di una rete e un contatto accidentale “mano/pallone” che crea un’opportunità di segnare una rete non saranno più considerati infrazioni

2. Calcio di punizione indiretto (pag. 95)

Vecchio testo	Nuovo testo
<p>Un calcio di punizione indiretto è assegnato se un calciatore:</p> <p>...</p> <p>Un calcio di punizione indiretto è parimenti accordato se un portiere commette una delle seguenti infrazioni:</p> <p>...</p> <p>tocca il pallone con le mani o con le braccia all’interno della propria area di rigore dopo che gli è stato volontariamente passato con i piedi da un compagno di squadra.</p>	<p>Un calcio di punizione indiretto è assegnato se un calciatore:</p> <p>...</p> <ul style="list-style-type: none"> • usa intenzionalmente un espediente per passare il pallone (anche da un calcio di punizione) al portiere con la testa, il petto, il ginocchio, ecc. con lo scopo di aggirare la Regola, indipendentemente dal fatto che il portiere tocchi il pallone con le mani; il portiere è ammonito se responsabile di aver adottato volontariamente l’espedito; <p>Un calcio di punizione indiretto è parimenti accordato se un portiere commette una delle seguenti infrazioni:</p> <p>...</p> <p>tocca il pallone con le mani o con le braccia all’interno della propria area di rigore dopo che gli è stato volontariamente passato con i piedi da un compagno di squadra (incluso dalla rimessa laterale).</p>

Spiegazione:

L’infrazione consistente nell’utilizzare un “espedito” per aggirare la Regola che impedisce al portiere di toccare il pallone con le mani su un passaggio deliberato con i piedi da parte di un compagno. Il portiere sarà ammonito se responsabile di avere dato inizio “all’espedito”.

3. Provvedimenti disciplinari (pag. 97, 98, 100)

Vecchio testo	Nuovo testo
<p>CALCIATORI TITOLARI E DI RISERVA</p> <p>Ritardare la ripresa di gioco per mostrare un cartellino</p> <p>Una volta che gli arbitri hanno deciso di ammonire o espellere un calciatore, il gioco non dovrà essere ripreso fino a che il provvedimento non sia stato notificato</p>	<p>CALCIATORI TITOLARI E DI RISERVA</p> <p>Ritardare la ripresa di gioco per mostrare un cartellino</p> <p>Una volta che gli arbitri hanno deciso di ammonire o espellere un calciatore, il gioco non dovrà essere ripreso fino a che il provvedimento non sarà stato notificato, a meno che la squadra che non ha commesso l’infrazione non esegua un calcio di punizione veloce, ha una chiara occasione da rete e gli arbitri non hanno iniziato la procedura di notifica del procedimento disciplinare. Il provvedimento sarà</p>

<p>Vantaggio</p> <p>Se gli arbitri applicano il vantaggio per un'infrazione per la quale un'ammonizione o un'espulsione sarebbe stata comminata se avessero interrotto il gioco, questa ammonizione o espulsione deve essere notificata alla prima interruzione di gioco, tranne per il tentativo non riuscito di negare un'evidente opportunità di segnare una rete, nel qual caso il calciatore sarà ammonito per comportamento antisportivo anziché essere espulso.</p> <p>Infrazioni passibili di ammonizione</p> <p>...</p> <p>Ammonizione per comportamento anti sportivo</p> <p>Ci sono differenti circostanze nelle quali un calciatore deve essere ammonito per comportamento antisportivo, compreso se:</p> <p>...</p>	<p>notificato alla prima interruzione; se l'infrazione stava negando alla squadra avversaria un'evidente opportunità di segnare una rete, il calciatore sarà ammonito; se l'infrazione ha interferito o fermato un attacco promettente, il calciatore non sarà ammonito.</p> <p>Vantaggio</p> <p>Se gli arbitri applicano il vantaggio per un'infrazione per la quale un'ammonizione o un'espulsione sarebbe stata comminata se avessero interrotto il gioco, questa ammonizione o espulsione deve essere notificata alla prima interruzione di gioco, tuttavia se l'infrazione stava negando alla squadra avversaria un'evidente opportunità di segnare una rete, il calciatore sarà ammonito per comportamento antisportivo; se l'infrazione stava interrompendo una promettente azione d'attacco, il calciatore non dovrà essere ammonito</p> <p>Infrazioni passibili di ammonizione</p> <p>...</p> <p>Ammonizione per comportamento anti sportivo</p> <p>Ci sono differenti circostanze nelle quali un calciatore deve essere ammonito per comportamento antisportivo, compreso se:</p> <p>...</p> <ul style="list-style-type: none"> • ferma il pallone indirizzato verso la porta con le mani, quando a difesa della porta c'è il portiere; <p>...</p> <ul style="list-style-type: none"> • usa intenzionalmente un espediente per passare il pallone (anche da un calcio di punizione) al proprio portiere con la testa, il torace, il ginocchio, ecc. con lo scopo di aggirare la regola, indipendentemente dal fatto che il portiere tocchi o meno il pallone con le mani; il portiere è ammonito se responsabile di aver adottato intenzionalmente l'espedito; <p>...</p>
--	---

<p>Negare la segnatura di una rete o un'evidente opportunità di segnare una rete (D.O.G.S.O.)</p> <p>Se un portiere commette un'infrazione che nega alla squadra avversaria un'evidente opportunità di segnare una rete, oppure nega alla squadra avversaria una rete o un'evidente opportunità segnarla toccando il pallone con le mani fuori dall'area di rigore quando la sua porta è incustodita o presidiata solo da un calciatore difendente di movimento che si trova dietro il portiere, il portiere è considerato colpevole di un'infrazione di D.O.G.S.O.</p> <p>Se il numero dei calciatori della squadra attaccante è maggiore del numero di calciatori della squadra difendente (eccetto il portiere) a difesa della porta, questa sarà considerata una situazione di D.O.G.S.O.</p>	<p>Negare la segnatura di una rete o un'evidente opportunità di segnare una rete (D.O.G.S.O.)</p> <p>Se un portiere nega alla squadra avversaria una rete o un'evidente opportunità di segnare una rete toccando il pallone con le mani fuori dall'area di rigore quando la sua porta è incustodita o presidiata da un solo calciatore difendente, che si trova dietro al portiere, il portiere è considerato colpevole di un'infrazione da espulsione</p> <p>Se il numero dei calciatori attaccanti è uguale o maggiore del numero dei calciatori difendenti (eccetto il portiere) quando la porta non è presidiata dal portiere e gli altri criteri per il D.O.G.S.O. sono soddisfatti, questa si può considerare una situazione di D.O.G.S.O.</p>
--	---

Spiegazione:


E' stato specificato cosa fare in caso di ripresa veloce del gioco, prima che gli arbitri abbiano assunto dei provvedimenti disciplinari; che provvedimento disciplinare assumere in caso di vantaggio su D.O.G.S.O. e in occasione di determinati comportamenti anti sportivi; nuova fattispecie sul numero dei calciatori attaccanti e difendenti in un'azione con la porta non presidiata dal portiere e tutti i criteri soddisfatti. Riduzione numero dei calciatori titolari.

4. Ripresa di gioco dopo falli e scorrettezze (pag. 103 e 104)

Vecchio testo	Nuovo testo
...	...
...	<p>Se un calciatore di riserva, un espulso o un dirigente commette un'infrazione sanzionabile con un calcio di punizione diretto, questo dovrà essere cumulato contro la propria squadra.</p> <p>...</p> <p>Se gli arbitri interrompono il gioco per un'infrazione commessa da un calciatore, dentro o fuori dal rettangolo di gioco, contro qualsiasi altra persona esterna, il gioco riprende con una rimessa da parte dell'arbitro, a meno che non venga assegnato un calcio di punizione per aver lasciato il campo senza il permesso degli arbitri.</p>

Regola 13 – Calci di punizione

5. Calcio di punizione diretto a partire dal sesto fallo cumulativo di ciascuna squadra per ciascun periodo di gioco (Tiro Libero pag. 123, 124 e 125)

Vecchio testo	Nuovo testo
<p>Procedura</p> <p>...</p> <p>I calciatori, tranne colui che esegue il tiro libero, devono essere:</p> <ul style="list-style-type: none"> • all'interno del rettangolo di gioco; • ad almeno 5 m dal pallone; • dietro il pallone; • fuori dall'area di rigore. 	<p>Procedura</p> <p>...</p> <p>I calciatori, tranne colui che esegue il tiro libero, devono essere:</p> <ul style="list-style-type: none"> • all'interno del rettangolo di gioco; • ad almeno 5 m dal pallone; • dietro il pallone; • fuori dall'area di rigore. <div style="text-align: right;">  <p>Additional mark 5m from the 10m mark</p> </div> <p>La posizione di ciascun calciatore, in occasione della</p>

<p>Infrazioni e sanzioni</p> <ul style="list-style-type: none">• Se, prima che il pallone sia in gioco, si verifica una delle seguenti situazioni: ... <p>Il portiere difendente e un suo compagno commettono una infrazione:</p> <ul style="list-style-type: none">o Se il pallone entra in rete, la rete viene convalidata;o Se il pallone non entra in rete, il tiro libero deve essere ripetuto ed il calciatore reo dell'infrazione deve essere ammonito. <p>Un calciatore di entrambe le squadre commette una infrazione, il tiro libero deve essere ripetuto, a meno che un calciatore commetta una infrazione più grave (es. finta irregolare); se il portiere difendente e colui che esegue il tiro libero, commettono contemporaneamente una infrazione:</p> <ul style="list-style-type: none">- Se il tiro libero viene sbagliato o parato, deve essere ripetuto ed entrambi i calciatori devono essere ammoniti;- Se il tiro libero viene segnato, la rete non dovrà essere convalidata, colui che ha eseguito il tiro libero deve essere ammonito ed il gioco riprenderà con un calcio di punizione indiretto a favore della squadra difendente.	<p>ripresa del gioco, è determinata dalla posizione dei suoi piedi o di qualsiasi altra parte del suo corpo che tocchi il terreno di gioco.</p> <p>Infrazioni e sanzioni</p> <ul style="list-style-type: none">• Se, prima che il pallone sia in gioco, si verifica una delle seguenti situazioni: ... <p>Il portiere difendente commette un'infrazione:</p> <ul style="list-style-type: none">- se il pallone entra in rete, la rete viene convalidata;- se il pallone non entra in rete o rimbalza sulla traversa o sul palo(i), il tiro libero deve essere ripetuto solo se l'infrazione del portiere ha avuto un impatto evidente sull'esecutore del tiro;- se il portiere impedisce al pallone di entrare in rete, il tiro viene ripetuto. Se l'infrazione del portiere determina la ripetizione del tiro, il portiere deve essere richiamato la prima volta, e ammonito per qualsiasi successiva infrazione durante la gara. <ul style="list-style-type: none">• se un compagno di squadra del portiere difendente commette un'infrazione:- se il pallone entra in rete, la rete viene convalidata;- se il pallone non entra in rete, il tiro libero deve essere ripetuto; l'autore dell'infrazione deve essere richiamato la prima volta nella gara e ammonito per qualsiasi successiva infrazione durante la gara. <ul style="list-style-type: none">• se un calciatore di entrambe le squadre commette un'infrazione, il tiro libero deve essere ripetuto a meno che un calciatore commetta un'infrazione più grave (es. finta irregolare); i trasgressori devono essere richiamati la prima volta nella gara e ammoniti per qualsiasi successiva infrazione durante la gara.• se il portiere difendente e colui che esegue il tiro libero commettono contemporaneamente un'infrazione, colui che ha eseguito il tiro libero deve essere ammonito e il gioco riprende con un calcio di punizione indiretto in favore della squadra difendente.
--	---

Spiegazione:

Elencate le sanzioni e/o provvedimenti relativi a infrazioni commesse dai calciatori attaccanti e difendenti, in occasione dell'effettuazione di un tiro libero.

Regola 14 – Il calcio di rigore

2. Infrazioni e sanzioni (pag.132, 133)

Vecchio testo	Nuovo testo
<p>Se prima che il pallone sia in gioco, si verifica una delle seguenti situazioni:</p> <p>...</p> <ul style="list-style-type: none"> • il portiere e un suo compagno commettono un'infrazione: <ul style="list-style-type: none"> ➤ se il pallone entra in porta, la rete dovrà essere convalidata; ➤ se il pallone non entra in porta, il calcio di rigore dovrà essere ripetuto ed il reo verrà ammonito. • uno o più calciatori di ciascuna squadra commettono un'infrazione, il calcio di rigore dovrà essere ripetuto, a meno che un calciatore commetta un'infrazione più grave (ad esempio, fa una finta irregolare); nel caso in cui sia il portiere, sia chi esegue il tiro commettono un'infrazione allo stesso tempo: <ul style="list-style-type: none"> ➤ se la rete non viene segnata, il calcio di rigore dovrà essere ripetuto ed entrambi i calciatori ammoniti; ➤ se la rete viene segnata, non dovrà essere convalidata, colui che ha eseguito il tiro verrà ammonito ed il gioco sarà ripreso con un calcio di punizione indiretto per la squadra difendente. 	<p>Se prima che il pallone sia in gioco, si verifica una delle seguenti situazioni:</p> <p>...</p> <ul style="list-style-type: none"> • il portiere difendente commette un'infrazione: <ul style="list-style-type: none"> • se il pallone entra in porta, la rete viene convalidata; • se il pallone non entra in porta o rimbalza sulla traversa o sul palo(i), il calcio di rigore deve essere ripetuto solo se l'infrazione del portiere ha chiaramente influenzato l'esecutore del tiro; • se il portiere impedisce al pallone di entrare in rete, il calcio di rigore deve essere ripetuto. <p>Se l'infrazione del portiere determina la ripetizione del calcio di rigore, il portiere deve essere richiamato la prima volta nella gara e ammonito per qualsiasi successiva infrazione durante la gara.</p> <ul style="list-style-type: none"> • un compagno di squadra del portiere difendente commette un'infrazione: <ul style="list-style-type: none"> • se il pallone entra in rete, la rete dovrà essere convalidata; • se il pallone non entra in porta, il calcio di rigore deve essere ripetuto. • se il portiere difendente e colui che esegue il calcio di rigore commettono contemporaneamente un'infrazione, colui che ha eseguito il calcio di rigore deve essere ammonito e il gioco riprende con un calcio di punizione indiretto a favore della squadra difendente.

Spiegazione:

Elencate le sanzioni e/o provvedimenti relativi a infrazioni commesse dai calciatori attaccanti e difendenti, in occasione dell'effettuazione di un calcio di rigore.

Regola 15 – La rimessa dalla linea laterale

1. Procedura (pag. 138)

Vecchio testo	Nuovo testo
<p>Al momento di calciare il pallone:</p> <ul style="list-style-type: none">• Il pallone deve essere fermo sul punto della linea laterale dove è uscito dal rettangolo di gioco o sul punto più vicino a quello dove ha toccato il soffitto;• Tutti gli avversari devono stare ad almeno 5 m dal punto in cui la rimessa laterale deve essere eseguita. <p>...</p> <p>Se il pallone viene calciato e, dopo essere stato in gioco, esce dal rettangolo di gioco dalla medesima linea laterale dove è stata effettuata la rimessa senza che il pallone sia stato toccato da un altro calciatore, la rimessa deve essere ripetuta dalla squadra avversaria nello stesso punto dove quella originaria è stata eseguita.</p> <p>...</p>	<p>Al momento di calciare il pallone:</p> <ul style="list-style-type: none">• Il pallone deve essere fermo sul punto della linea laterale dove è uscito dal rettangolo di gioco o sul punto più vicino a quello dove ha toccato il soffitto;• solo colui che esegue la rimessa laterale può essere fuori dal rettangolo di gioco (salvo quanto diversamente previsto dalle Regole del Gioco del Calcio a Cinque – vedere la sezione sull'uscita autorizzata dal rettangolo di gioco all'interno della parte Interpretazione e Raccomandazioni delle Linee Guida Pratiche per Arbitri e altri Ufficiali di Gara);• Tutti gli avversari devono stare ad almeno 5 m dal punto in cui la rimessa laterale deve essere eseguita. <p>...</p> <p>Se la rimessa laterale viene eseguita ed il pallone, dopo essere stato in gioco, esce dal rettangolo di gioco dalla medesima linea laterale dove è stata effettuata la rimessa senza che il pallone sia stato toccato da un altro calciatore, viene assegnata una rimessa laterale alla squadra avversaria nello stesso punto dove quella originaria è stata eseguita.</p>

Spiegazione:

Inserita specifica sul fatto che l'unico calciatore che può stare all'esterno del rettangolo di gioco è colui il quale effettuerà la rimessa laterale.

Modificata la forma ma non la sostanza, sulla ripetizione della rimessa dopo che il pallone, senza essere stato toccato da nessun calciatore, esce dal rettangolo di gioco.

2. Infrazioni e sanzioni (pag. 139)

Vecchio testo	Nuovo testo
<p>Per ogni altra infrazione, la rimessa dalla linea laterale dovrà essere assegnata alla squadra avversaria.</p>	<p>Per ogni altra infrazione, incluso la mancata esecuzione della rimessa laterale entro quattro secondi, la rimessa laterale dovrà essere assegnata alla squadra avversaria.</p>

Spiegazione:

Semplice specifica.

Regola 16 – La rimessa dal fondo

2. Infrazioni e sanzioni (pag. 141)

Vecchio testo	Nuovo testo
...	...
...	Se la rimessa dal fondo non viene eseguita entro quattro secondi, verrà assegnato un calcio di punizione indiretto, alla squadra avversaria.
...	...

Spiegazione:

Nessuna variazione di sostanza

Regola 17 - Calcio d'angolo

1. Procedura (pag. 144)

Vecchio testo	Nuovo testo
<ul style="list-style-type: none">• Il pallone deve essere posto nell'area d'angolo più vicina al punto in cui il pallone ha oltrepassato la linea di porta.• Il pallone deve essere fermo e viene calciato da un calciatore della squadra attaccante.• Il calcio d'angolo deve essere eseguito entro quattro secondi dal momento in cui la squadra è pronta ad eseguirlo o da quando l'arbitro segnala che la squadra è pronta a rimettere il pallone in gioco.• Il pallone è in gioco quando è calciato e si muove chiaramente; non è necessario che esca dall'area d'angolo.• I calciatori della squadra avversaria devono rimanere ad almeno 5 m dall'arco d'angolo fino a quando il pallone non sia in gioco	<ul style="list-style-type: none">• Il pallone deve essere posto nell'area d'angolo più vicina al punto in cui il pallone ha oltrepassato la linea di porta.• Il pallone deve essere fermo e viene calciato da un calciatore della squadra attaccante.• Il calcio d'angolo deve essere eseguito entro quattro secondi dal momento in cui la squadra è pronta ad eseguirlo o da quando l'arbitro segnala che la squadra è pronta a rimettere il pallone in gioco.• Il pallone è in gioco quando è calciato e si muove chiaramente; non è necessario che esca dall'area d'angolo.• Nel momento in cui il pallone viene messo in gioco, solo chi esegue il calcio d'angolo può essere fuori dal rettangolo di gioco (salvo quanto diversamente previsto dalle Regole del Gioco del Calcio a Cinque – vedere la sezione sull'uscita autorizzata dal rettangolo di gioco all'interno della parte Interpretazione e Raccomandazioni delle Linee Guida Pratiche per Arbitri e altri Ufficiali di Gara).• I calciatori della squadra avversaria devono

	rimanere ad almeno 5 m dall'arco d'angolo fino a quando il pallone non sia in gioco
--	---

Spiegazione:

Inserita specifica sul fatto che l'unico calciatore che può stare all'esterno del rettangolo di gioco è colui il quale effettuerà il calcio d'angolo.

2. Infrazioni e sanzioni (pag. 145)

Vecchio testo	Nuovo testo
<p>...</p> <p>Per qualsiasi altra infrazione della squadra che sta eseguendo il calcio d'angolo, sarà assegnata una rimessa dal fondo alla squadra difendente. Per qualsiasi altra infrazione della squadra difendente, il calcio d'angolo dovrà essere ripetuto.</p>	<p>...</p> <p>Per qualsiasi altra infrazione anche se un calcio d'angolo non viene battuto entro quattro secondi, o dall'arco del calcio d'angolo, viene assegnata una rimessa dal fondo alla squadra avversaria.</p>

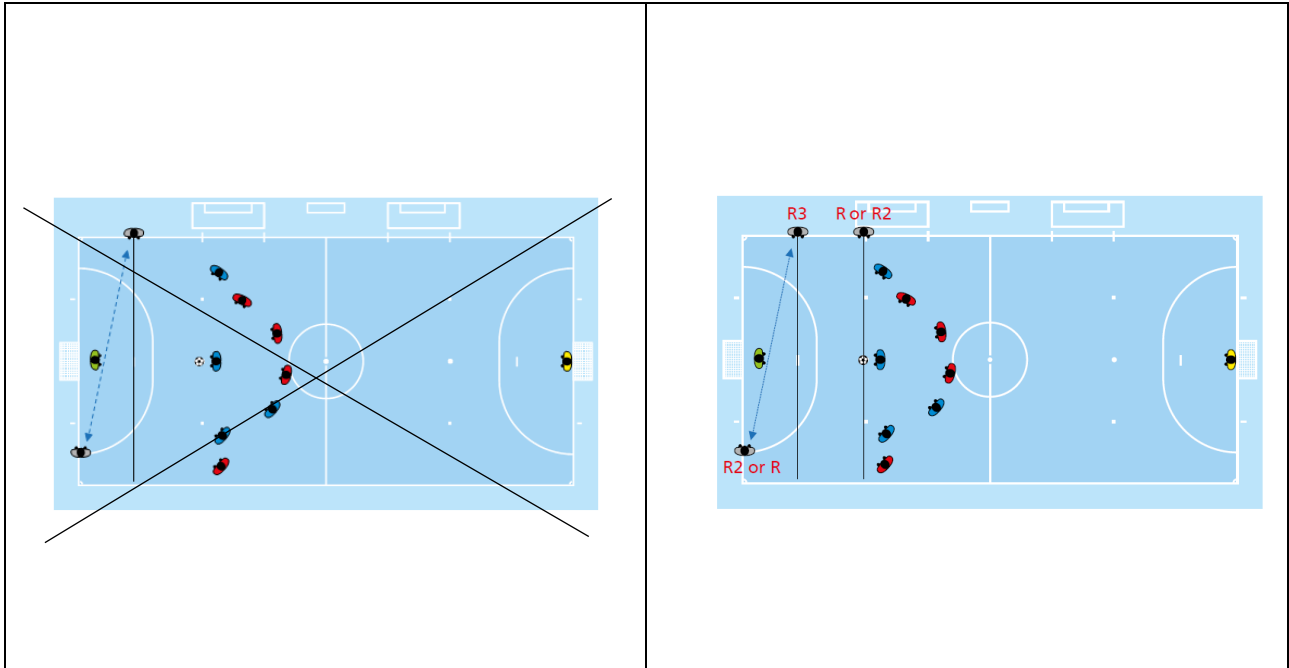
Spiegazione:

E' stato specificato che se il pallone è posizionato fuori dell'arco del calcio d'angolo, ciò comporterà l'attribuzione della rimessa dal fondo alla squadra avversaria.

Linee Guida

Posizionamento su tiro libero (10m) (pag. 168)

Vecchio testo	Nuovo testo
<p>Uno degli arbitri si dispone in linea con il punto, all'interno dell'area di rigore, che indica la distanza di 5 m dal punto di tiro libero, come indicato nella Regola 1, che deve essere rispettata dal portiere. Questo arbitro identifica chi esegue il tiro e verifica che gli altri calciatori rispettino la distanza durante l'esecuzione del tiro. Non dà il segnale per eseguire il tiro se prima non ha verificato, assistito dall'altro arbitro se necessario, che la posizione di tutti i calciatori sia corretta e che il pallone sia correttamente posto sul punto di battuta. L'altro arbitro deve posizionarsi nel punto d'intersezione tra la linea di porta e la linea dell'area di rigore, e verifica se il pallone entra in porta. Se il portiere difendente non si attiene a quanto previsto dalla Regola 13 prima che il tiro libero venga eseguito e non viene segnata la rete, l'arbitro emetterà un fischio e ordinerà la ripetizione del tiro.</p>	<p>Uno degli arbitri si posizionerà in linea con il punto dei 10 mt, identificherà chi dovrà calciare e controllerà i calciatori per un'eventuale invasione, mentre il tiro libero verrà eseguito.</p> <p>Questo arbitro non ordinerà l'esecuzione del tiro fino a quando non verificherà che le posizioni dei calciatori e del pallone saranno corrette, e potrà essere assistito dall'altro arbitro, se necessario.</p> <p>L'altro arbitro dovrà essere posizionato nel punto di intersezione tra la linea di porta e l'area di rigore e verificherà se il pallone sarà entrato in porta. Se il portiere commetterà un'infrazione rilevante, come previsto dalla Regola 13 e una rete non verrà realizzata, l'arbitro dovrà emettere un fischio per ordinare la ripetizione del tiro libero.</p> <p>Il terzo arbitro prenderà posizione in linea con il segno che si trova all'interno dell'area di rigore, che indica la distanza minima di 5m dal punto del tiro libero, che dovrà essere rispettato dal portiere come previsto dalla Regola 1.</p>



Interpretazioni e raccomandazioni

Regola 5 - Gli arbitri (pag. 183 e 184)

Vecchio testo	Nuovo testo
<p>Riprese di gioco</p> <p>Gli arbitri devono assicurare che le riprese di gioco siano eseguite con celerità e non consentire che siano ritardate per ragioni tattiche dopo un'interruzione di gioco temporanea (rimessa dalla linea laterale, rimessa dal fondo, calcio d'angolo o calcio di punizione). In questi casi, l'arbitro inizierà il conteggio dei quattro secondi e non sarà necessario l'uso del fischietto. Nei casi di riprese di gioco alle quali non si applica il conteggio dei quattro secondi (calcio d'inizio o calcio di rigore), i calciatori che ne ritardano l'esecuzione dovranno essere ammoniti.</p> <p>Le persone che gestiscono i palloni sono autorizzate a disporsi attorno al rettangolo di gioco per facilitare le riprese e lo sviluppo del gioco.</p>	<p>Riprese di gioco</p> <p>Gli arbitri devono assicurare che le riprese di gioco siano eseguite con celerità e non consentire che siano ritardate per ragioni tattiche dopo un'interruzione di gioco temporanea (rimessa dalla linea laterale, rimessa dal fondo, calcio d'angolo o calcio di punizione). Laddove siano effettuate nella corretta maniera, gli arbitri inizieranno il conteggio dei quattro secondi e non sarà necessario l'uso del fischietto. Se gli arbitri capiscono che la ripresa sia ritardata per motivi tattici, dovranno emettere un fischio e poi iniziare il conteggio dei quattro secondi, indipendentemente dal fatto che il calciatore che effettua la ripresa sia pronto o meno. Nei casi in cui il conteggio di quattro secondi non si effettua (calci d'inizio o calci di rigore), i calciatori che ritardano la ripresa dovranno essere ammoniti.</p> <p>Le persone che gestiscono i palloni sono autorizzate a disporsi attorno al rettangolo di gioco per facilitare le riprese e lo sviluppo del gioco</p>

Infortuni

Vecchio testo	Nuovo testo
	<p>La sicurezza dei calciatori è di fondamentale importanza e gli arbitri dovranno facilitare il lavoro del personale medico, soprattutto nei casi di grave lesione e/o una valutazione di un eventuale trauma cranico. Ciò includerà il rispetto e assistenza con i protocolli di valutazione/trattamento concordati.</p> <p>Tuttavia, come linea guida generale, la ripresa del gioco dovrebbe essere ritardata di circa 20-25 secondi dal momento in cui i calciatori erano pronti a riprendere il gioco, salvo in caso di lesioni gravi e/o un accertamento di un eventuale trauma cranico.</p>

Regola 12 – Falli e scorrettezze (pag. 190)

Vecchio testo	Nuovo testo
<p>Toccare il pallone con le mani</p> <p>Sanzioni disciplinari</p> <p>Un calciatore che commette un fallo di mano deve essere ammonito per comportamento antisportivo se, ad esempio:</p> <ul style="list-style-type: none"> • tocca il pallone con la mano per impedire ad un avversario di entrargli in possesso; • tenta di segnare una rete toccando volontariamente il pallone con la mano; • cerca di negare una rete o un'evidente opportunità di segnare una rete con la mano o il braccio, quando il portiere non si trovi nella propria area di rigore, e fallisce nel suo tentativo. 	<p>Toccare il pallone con le mani</p> <p>Sanzioni disciplinari</p> <p>Un calciatore che commette un fallo di mano deve essere ammonito per comportamento antisportivo se, ad esempio:</p> <p>...</p> <ul style="list-style-type: none"> • ferma il pallone indirizzato verso la porta con le mani, quando a difesa della porta c'è il portiere; • interferisce o ferma una promettente azione d'attacco della squadra avversaria.

--	--